

重点关注
分析机构 上海证券

银行板块 投资机会 逐渐显现

●银行企业业绩增长喜人

从已公布的上市银行2007年业绩情况来看,净利润普遍增速均在50%以上。再加上目前我国正处在人民币不断升值过程之中,经济高速增长,银行业也面临高成长阶段。今年头两个月贷款报复性增长,加上两税合并后有效税率下降,估计2008年股份制银行仍能保持50%以上的利润增速,银行股价值严重低估。据统计,除三家城市银行(南京、宁波和北京)的2008年动态市盈率在25倍左右,其余的其他11家银行类上市公司的平均市盈率都已低于18倍,这对于我国未来3年净利润复合增长率达30%的银行业来说,个股估值明显是偏低的。

●紧缩政策负面影响有限

目前通胀形势仍较为严峻,2月份的CPI

又创新高,上半年的通胀压力仍较大,因此从紧的货币政策很难有所改变,这里我们将所有可能的对银行净利润产生影响的因素都纳入分析范围中:

上调准备金率:存款准备金率仍有上调2-3个百分点的空间。据测算,每上调0.5个百分点的准备金率将对银行净利润影响约-0.5%。

不对称加息:由于高通胀的影响,2008年全年仍有1-2次加息的可能性。以下两种不对称加息的可能性:一是存款加27个基点,贷款18个基点;二是存款加27个基点,贷款加9个基点。这两种加息方式对银行净息差的影响是偏中性的。

贷款增幅放缓:今年的贷款增速约在13.5%-14%左右,而银行的生息资产仍将保持16%-18%的增长速度。结果显示,每下降

一个百分点的贷款增速,对银行净利润的影响不超过1%。

推迟放贷:如把上半年的贷款推迟到下半年发放,对银行来说将损失一部分利息收入。大概将5%的新增贷款转移至下半年投放,影响不超过1%。

●关注三类投资机会

银行股前期整体跌幅较大,随着年报业绩的披露,亮丽的年报业绩支撑股价开始企稳,显示有部分资金在大盘下跌之机逐步逢低吸纳,银行股走强还是值得投资者期待的。后市可关注三类投资机会:一是有零售业务、中间业务发展潜力的银行,招商银行、兴业银行;二是受紧缩政策影响较小、资金面较为充裕的银行,如工商银行、交通银行;三是在银行综合化经营中有先发优势的银行,如民生银行。

昨日646只个股跌停 本版金股*ST源发涨停

周二大盘又呈大幅下跌的行情。德邦证券推荐的*ST源发以涨停收盘,邦尼及福哥推荐的中海油服、博众投资推荐的西南药业、第一创业推荐的中国船舶等个股盘中最大涨幅3.1%以上。《牛股集中营》中包钢稀土盘中表现较好,以红盘收盘。近期大盘呈现破位下跌的走势,建议投资者控制风险,后市逢高出局为宜。

《牛股集中营》中的十大牛股仅供读者参考,不作入市凭据。

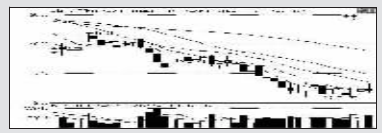
股票代码	股票名称	推荐价(元)	最新价(元)	累计涨幅	昨日涨幅	2007年前三季每股收益(元)	行业
000001	深发展A	42.51	27.91	-33.64	-1.03	0.9	金融
000792	盐湖钾肥	61.4	80.68	-33.39	-5.75	0.86	化工
002007	华兰生物	42.21	40.1	-4.99	-4.52	0.48	医药
002022	科华生物	32.12	31.51	-1.56	-7.13	0.43	医药
600016	民生银行	16.8	10.65	-35.49	-0.56	0.3	金融
600111	包钢稀土	44.7	36.38	-18.97	0.55	0.46	有色
600328	兰太实业	14.53	9.82	-35.95	-9.99	0.08	化工
600439	瑞贝卡	41.38	36.67	-10.84	-4.88	0.56	发制品
601857	中国石油	38.19	16.83	-56.23	-2.26	0.42	化工
601998	中信银行	10.8	6.89	-35.77	-3.09	0.13	金融

机构PK民间高手

机构	大盘风向	板块监测	中线荐股	短线荐股	荐股收益
海通证券 龚一庆	大盘加速调整,逼近三千	超跌股	暂停	稳妥起见,暂停	中线达295.99% 短线达315.35%
中信建投 路路 营业部:81613273	大盘底部震荡	煤炭板块	上实医药(600607):持有	稳妥起见,暂停	中线达285.97% 短线达370.96%
上海证券	震荡寻底	地产、3G	万科A(000002):持有	华业地产(600240):持有	中线达249.09% 短线达320.60%
齐鲁证券	股指构筑底部	建筑板块	中海发展(600026):持有	登海种业(002041):持有	中线达379.71% 短线达403.41%
民间高手	大盘风向	板块监测	中线荐股	短线荐股	荐股收益
邦尼 (http://bangniblog.cnstock.com)	重个股,轻指数	业绩明朗和有送股个股	中海油服(601808):企稳补仓	数源科技(000909):短线关注	中线达369.94% 短线达332.80%
福哥	大盘将震荡整理	农业、创投	*ST大唐(600198):长线可持有	中海油服(601808):持有 太原重工(600169):持有	中线达73.70% 短线达375.39%

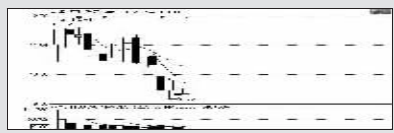
北京银行(601169): 平台蓄势 反攻在即

公司是目前我国资产规模、盈利水平名列前茅的城市商业银行之一,公司拥有北京123家支行,天津、上海、西安等分行,全国布局已经展开,使其成了国内首家在华北、华东和西北三大重要区域拥有分支机构的城市银行。从技术上看,该股周二明显抗跌,在大盘创新低之时,该股平台蓄势整理已近两周,强劲反弹一触即发,可关注。
国海证券



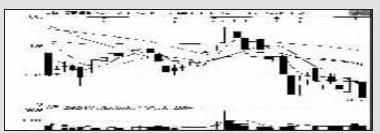
中国铁建(601186): 行业龙头 安全性较高

作为行业龙头之一,公司在许多专业技术领域达到国内领先水平,部分尖端技术达到世界先进水平,其业务范围几乎覆盖了基础设施建设的所有领域,拥有全面完整的建筑业产业链,还拥有完整的工程承包资质体系等,具有强大的自主创新能力和竞争优势。该股经过前期调整后周二逆市上涨,股价处于底部,安全性较高,可适当关注。
浙商证券



重庆路桥(600106): 估值合理 酝酿反弹

公司地处我国中西部结合处,受益西部大开发优惠政策,公司经营的“三桥两路”资产优良、收入稳定、业绩良好,现金流充沛。公司拥有“三桥”收费到期还有4-15年的时间,而其重大投资项目嘉华嘉陵江大桥将增加公司路桥收费收入,保证了公司经营业绩持续稳定。二级市场上,该股估值合理,后市有望酝酿反弹,可重点关注。
银河证券



■年报点评 □智多盈投资 余凯

全聚德(002186): 估值较高 压力犹存

2007年业绩:每股收益0.5925元,每股净资产4.7379元,净资产收益率9.59%,拟每10股派3.6元(含税)。

点评:公司主要经营以“全聚德”品牌高档烤鸭为代表的系列菜品为主的餐饮业务。“全聚德”是中华餐饮文化源远流长的象征,始建于1864年(清同治三年),至今已有140多年历史,享有“中华老字号”的美誉。年报显示,公司全年主营业务收入和净利润分别较上年增长了14.53%和3.84%。根据公司的业务发展规划,到2009年末,公司各类连锁企业超过100家,其中直营连锁店占1/3左右。截至2007年末,公司共拥有大陆地区“全聚德”特许加盟店57家和海外“全聚德”特许加盟店5家,同时还拥有“全聚德”品牌直营店7家、“仿膳”品牌直营店1家、“丰泽园”品牌直营店2家、“四川饭店”品牌直营店1家。就目前的扩张方式和扩张速度来看,公司购买物业、直营发展的外延方式决定了门店扩张速度不可能大超预期,而单个直营店培育也需要1-3年时间,即便借助奥运东风,公司也不可能获得爆发性的业绩增长。考虑到目前该股估值已高,因而建议不碰。

包钢稀土(600111): 将继续整合国内稀土资产

2007年业绩:每股收益0.7630元,每股净资产3.759元,净资产收益率20.307%,拟每10股转5股送5股派1元(含税)。

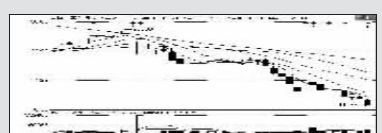
点评:包钢稀土是我国最大的稀土资源和稀土深加工企业,其主要产品为“轻稀土”,以含铈(51%)、镧(26%)、镨(5%-6%)、钕(15%)元素为主。2007年,国家继续加强对稀土行业特别是稀土矿山的治理整顿,使得以镨钕产品为代表的稀土产品价格有所上涨,稀土行业保持景气、稳健的发展态势。2007年公司主营业务收入和净利润同比分别增长了55.33%和325.84%。从未来发展看,公司将全力做好镍氢动力电池的市场开拓工作,并积极推进稀土原料阶段的行业重组,加强与稀土行业内骨干企业的合作,实现强强联合,进一步提高市场占有率、控制力、竞争力。我们认为,公司有望在集团主导下,继续整合包头乃至北方稀土资源,预期2008年将部分完成对包头地区的稀土资源整合。此外,有关资料显示,进入2008年,镨、钕价格在下游铁钼消费蓬勃增长的支撑下保持稳定走势,预计2008年随着氧化镧、氧化铈价格走高以及氧化钕需求保持旺盛,其综合稀土氧化物的平均价格将比2007年提高20%以上。因此,操作上建议逢低吸纳。

券商金股

名家相马
VS
机构黑马

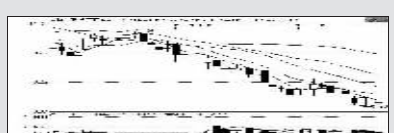
株冶集团(600961,收盘价11.55元)
三季报:0.50元/股
目前流通盘:21943万股
净资产:4.90元/股
主营:稀贵金属

推荐理由:公司是国内锌冶炼龙头企业,是我国主要的综合性锌生产企业,电锌年设计生产能力为25万吨、硫酸18万吨,是中国最大的锌及锌合金生产、出口基地,也是亚洲最大的湿法炼锌企业之一。二级市场上,该股自从去年10月中旬见顶以来,累计跌幅接近四分之三,是两市中跌幅最大的个股之一,存在着强烈的反弹要求,可关注。
方正证券 方正



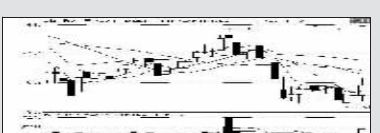
中国中铁(601390,收盘价7.08元)
三季报:0.11元/股
目前流通盘:467500万股
净资产:2.46元/股
主营:铁路建设

推荐理由:公司是中国和亚洲最大的多功能综合型建设集团,在中国重载铁路、高速铁路及铁路提速建设市场也处于主导地位。由于上市之初主力资金介入较深,而在本轮调整过程中量能未见大幅放大,说明主力机构也被套其中,经过近期连续大幅杀跌之后,该股已进入相对低风险区域,不排除后市主力展开自救行情,逢低关注。
九鼎德盛 朱慧玲



长春一东(600148,收盘价10.70元)
三季报:0.06元/股
目前流通盘:5586万股
净资产:2.02元/股
主营:汽车离合器

推荐理由:公司是国内汽车离合器制造行业龙头企业,产品主要为一汽集团、长安汽车提供整车配套。公司计划在“十一五”末年销售收入达到10亿元,实现年利润总额5000万元,公司发展前景良好。二级市场上,经过连续调整后,该股近期稳步盘升,周二逆市强势上行,是少有的保持上升趋势的品种,后市有望继续上攻,可关注。
博众投资 吴松



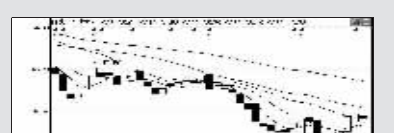
南钢股份(600282): 中期风险有效释放

公司是国内第二大的中厚板生产商,2007年共生产中厚板272万吨,国内市场占有率达5.46%。该股每股收益1.10元,净资产收益率23.8%,分配预案是每10股送红股4股并派发现金红利1元,属于典型的高增长品种,本轮巨大的下跌中累计调整达40%,中期风险有效释放,目前14元一线的价格计算其内在投资价值显赫,建议逢低关注。
杭州新希望



兴业银行(601166): 盈率最低银行股之一

公司是我国首批股份制商业银行之一,是一家全国性商业银行。公司的每股收益达到1.72元,净利润较去年增加112%,目前市盈率不足20倍,是两市市盈率最低的银行股。该股近期表现明显强于大盘,周线看已经在低位连续三周收出巨量小阳线,日线成带量圆弧底,盘中资金逢低介入迹象明显,该股有望率先拉起反攻大旗,可积极关注。
第一创业



东方航空(600115): 表现抗跌 有望反弹

公司是国内三大航空公司之一,也是我国第一家同时在香港、纽约和上海三地上市的航空公司。我国航空公司大都持有巨额美元外债,由于人民币去年加速升值,公司可望获得20亿元左右的汇兑收益。二级市场上,经过前期的大幅下挫,该股近期在年线处获得支撑后企稳,在本周大盘大跌之时极为抗跌,后市有望先于大盘反弹,可关注。
世基投资

