

## 经济数据不乐观 股市持续下跌

## 2700点技术底事实上已失守

投资者对于金融业危机的忧虑情绪不断蔓延,引发全球股市大跌,美股道琼斯指数前夜再跌92.65点;同时,有消息称,中国今年二季度GDP同比增长10.2%,低于市场预期,更较一季度10.6%的增幅明显放缓,令国内经济滞胀风险进一步加剧;另一方面,华电国际和华能国际首度预亏,引发了投资者对于上市公司业绩的忧虑。受此打击,A股市场周三破位下行,以地产、金融、金属、电力等为首的大市值行业跌势猛烈,拖累上证综指一度重挫122.84点并大幅失守2700点关口,不过,因受到国际原油价格大跌的刺激,中国石化和中国石油尾市回升,支撑大盘跌幅收窄,最终上证综指收市跌73.58点,险守2700点关口。

周三上证综指收市报2705.87点,跌2.65%,成交617.78亿;深证成指收市报9323.38点,跌3.37%,成交340.35亿。两市共成交958.13亿元,较前日同比萎缩近两成。中小板指收市报3873.37点,跌3.15%;沪深300收市报2745.60点,跌3.76%;上证50收市报2088.78点,跌3.20%。

从盘面观察,沪市前二十大权重股仅有2只上涨,两市仅有121只个股上涨,而跌停的非ST类股多达35只。从行业指数的表现来看,各大行业全线下跌,地产指数大跌7.11%跌幅居首,传播、木材、建筑、水电、金属等行业均跌逾5%,金融指数也大跌4.62%。

周四中国国家统计局将召开新闻发布会,

公布2008年上半年及6月份的CPI、PPI、GDP等敏感经济数据。据消息人士透露,其中,6月份CPI将降至7.1%,二季度GDP增速将放缓至10.2%,同时6月份PPI将升至创新高的8.8%。

虽然6月份CPI由于翘尾因素而明显回落,但预计高企的PPI将在短期内向下游传递,从而令8月份起CPI数据重拾凌厉升势,加上经济增速明显放缓,届时将令中国陷入“滞胀”的两难局面。分析师普遍预计,目前放松货币政策的预期无疑会落空,因此引发了资金的提前抛售。

同时,昨天华电国际和华能国际双双发布2008年上半年业绩预亏公告,拉开了此前市场一直担心的电力、石化等行业主导的业绩低迷期的序幕。实际上,因担心成本高企将打击公司业绩,摩根士丹利本周二已大范围地调低了港股市场多家中资股的投资评级。

此前,2700点一线被市场人士视为“技术底”,并引发了大盘的反复回抽;不过,市场人士担心,在经过上一轮的回抽并在昨天盘中再度击穿后,这一“技术底”事实上已经失守。从债券市场的表现可以看出,目前国内资本市场的资金面比此前更加紧张,憧憬再有大量买盘进场推动显然不切实际;同时,分析师更担心的是,7-9月是美国企业的中报披露期,未来各大金融机构将不断披露其计提的次贷坏账,规模暂时还无法评估,但可能又将对全球金融市场产生强烈冲击。

(全景)

## 14家券商业绩整体下滑 亏损再现

熊市的来临结束了券商的幸福生活。昨日披露半年报的12家证券公司中,就有3家净利润出现亏损,合计亏损额达4.64亿元,其他9家券商业绩出现巨幅下降。加上此前已披露业绩的华安证券和西部证券,券商业绩整体下滑明显。追根溯源,在12家券商各项业务中,经纪、投行、投资收入的普降成为三大主因,其他业务也出现不同程度下滑。

## 首批亏损券商出现

昨日,12家券商在中国货币网披露半年报,东海证券、首创证券、恒泰证券成为首批上半年业绩亏损的券商。亏损额度最多的是东海证券,上半年净利润亏损1.83亿元;其次是首创证券,亏损1.81亿元,恒泰证券也亏损了0.99亿元。

与此对应的,其他9家券商上半年净利润同比也出现大幅下滑。其中,大通证券净利润同比下降幅度最大,达84.4%。其次是中山证券,下降幅度为84.35%。9家上半年净利润同比大幅下降的券商中,下降幅度在50%以上的依次有大通证券、中山证券、民生证券、世纪证券、长城证券、国海证券和山西证券。此前公布上半年业绩的华安证券下降了73%,西部证券同比下降了47.19%。

9家尚未亏损的券商中,净利润下降幅度在50%之下的仅2家。其中,中信金通证券下降幅度最小,为38%。其次是南京证券,下降幅度为40%。值得一提的是,首创证券首次出现营业收入亏损,额度还高达1.28亿元。

利润的巨幅下滑也让券商不得不开始勒紧裤带,营业支出普遍开始压缩。首创证券压缩最为显著,今年上半年营业支出同比减少了56%,恒泰证券也减少了53.12%。

## 各项业务几乎全部萎缩

在12家券商的各项业务中,代理买卖证券业务收入下降最为明显,同比下降幅度几乎都在30%以上。下降幅度最高的是世纪证券,同比下降幅度达51%。这映射出券商“靠天吃饭”的局面依旧没有得到根本改变。

同时,市场的不景气也严重影响了券商投行收入。在12家券商中,能够统计到去年该项业务收入的有5家券商,其中有4家出现大幅下降。其中,恒泰证券同比下降更是达922%,首创证券也达128%。值得一提的是,民生证券投行业务一枝独秀,同比出现爆发式增长。

在去年大牛市中券商获利最多的投资收益,进入2008年也开始严重下滑。12家券商中,投资收益亏损的有4家。其中,亏损最厉害的是恒泰证券,高达2.72亿元,其余3家亏损额也都在千万之上。

值得一提的是,券商的公允价值变动普遍出现巨亏,财报中能统计该项业务的10家券商全线亏损,公允价值变动出现亏损过亿的达6家。亏损最大的为东海证券,亏损高达7.39亿元;亏损稍次之的两家为首创证券和长城证券,分别亏损了3.15亿元和12.89亿元。

据证券时报

## 弱市格局如何寻找避风港

近期,随着沪深股市双双步入调整格局,市场前景再度变得微妙起来。一方面,当前不少优质股的动态市盈率已降到历史低位区域水平,市场随时可能面临着报复性的反弹,而另一方面,从紧货币政策难以松动的预期,又令多头战战兢兢,大盘反弹幅度不容乐观。在此背景下,寻找既有安全边际也有一定稳定收益预期的品种作为当前市场调整市道下的避风港,买入并持有,或许是一个不错的选择。

就目前来看,有如下几类品种可作避风港,一是具有一定固定收益预期的品种,比如说企业债券等。由于CPI数据持续高企,企业债券的发行利率也逐渐走高,其中,08新湖债的利率还创出9%的近期新高,而目前一般在上交所挂牌交易的08年发行的企业债券的年利率也普遍在6%以上,这些品种既可获得稳定收益,一旦股票市场出现积极的转机,也可以较为方便地兑现,是一个不错的选择。

## 持续下跌 两天净流出196亿

两市昨日的总成交金额为957.6亿元,比前一交易日减少约213.8亿元,资金净流出约95亿。加上前日近百亿的资金流出,两天的下跌行情已有196亿资金净流出。昨日市场仍走出大幅下跌行情,和前日相同蓝筹股板块地产、银行、券商、有色金属、煤炭石油成为打压对象,同时旅游、奥运、传媒、新能源等概念板块也大幅下跌,仅部分农林牧渔及3G概念股走强。上证指数收在2705.8点,跌2.65%。

由于昨日再次收出中阴,上证指数2566点开始的400点反弹的回调幅度已接近0.809,非常弱势,这样虽然头肩底的右肩形态仍未走坏,但后市的反弹强度已经走弱,现阶段控制仓位是重点。

其二,A股市场上具有一定安全边际,且未来一段时间具有一定股价催化剂预期的品种。安全边际越高,越类似于债券的保底收益预期。而股价催化剂预期则意味着未来的股价有望出现复苏式上涨的题材刺激,从而通过股价上涨获得相对稳定预期的收益率,如,唐钢转债就属于此类品种。

其三,整体上市中现金选择权提供的无风险套利机会,其典型代表莫过于攀钢钒钛及相关个股。2008年6月27日攀钢钒钛非公开发行和吸收合并方案已获国务院国资委同意,值得注意的是,鞍钢集团作为公司资产整合第三方,作出承诺,对按规定的程序申报全部或部分行使现金选择权的攀钢钒钛、攀渝钛业及ST长钢(现名长城股份)股东,鞍钢集团将无条件受让其已申报行使现金选择权的股份,并支付现金对价。其中,攀钢钒钛对价为9.59元/股,攀渝钛业为14.14元/股,长城股份为6.50元/股。这就意味着,上述个股股价低于各自现金选择权价格,就存在无风险套利机会。

渤海投资 秦洪

## 交易所

## 新股

(002261)拓维信息:首次公开发行股票网上定价发行中签号码为8441.5941.3441.0941.71690.96690.46690.21690.973855.848855.723855.598855.473855.348855.223855.098855.5143519.7143519.9143519.3143519.1143519.4030962.6530962.9030962.1530962.28422424.37204886。

(002262)恩华药业:首次公开发行股票网上定价发行中签号码为7225.2225.5900.15231.40231.65231.90231.196425.321425.446425.571425.696425.821425.946425.071425.6639845.8639845.4639845.2639845.0639845.65062701.85062701.45062701.25062701.05062701.26429309.51429309.76429309.01429309.096553234。

## 中报

(000755)山西三维:2008年半年度每股收益0.243元,净资产收益率5.06%。

(600801,900933)华新水泥、华新B股:2008年半年度每股收益0.50元,净资产收益率5.02%。

## 业绩预告

(000089)深圳机场:预计2008年1-6月净利润同比下降

73%左右。

(000506)S\*ST东泰:预计2008年1-6月利润亏损110万元-120万元。

(000655)金岭矿业:接到市政府《关于征收价格调节基金有关问题的通知》,预计2008年减少净利润约1827.75万元。

(600253)天方药业:预计2008年上半年净利润同比下降60%左右。

(600721)ST百花:预计2008年中期业绩较上年同期实现扭亏。

(600462)ST石岘:预计2008年半年度业绩将扭亏为盈。

(600216)浙江医药:预计2008年上半年净利润约为4.1亿元左右,较去年同期(净利润为3706006.61元)大幅增长。

(600735)新华锦:2008年中期业绩预告修正为净利润同比大幅度降低,并低于800万元,且扣除非经常性损益后的净利润出现亏损。

(600476)湘邮科技:预计2008年上半年净利润将出现亏损,亏损额度600-700万元之间。

(600021)上海电力:预计2008年半年度业绩将发生亏损,亏损数额约5.6亿元。

(600758)红阳能源:预计2008年上半年业绩比上年同期减少50%以上。

(600292)九龙电力:预计2008年中期净利润在-2600万

元左右。

(600856)长百集团:预计2008年上半年业绩亏损。

## 其他

(000596,200596)古井贡酒:1175万股限售股份7月18日上市流通。

(000616)亿城股份:31634445股限售股份7月18日上市流通。

(000626)如意集团:10275000股限售股份7月18日上市流通。

(000882)华联股份:37380000股限售股份7月21日上市流通。

(000978)桂林旅游:公开增发股票的申请获证监会核准。

(000996)中国中期:股东累计减持所持公司股份223495股。

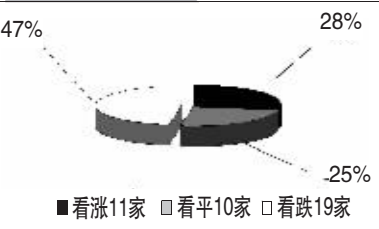
(002142)宁波银行:603481590股限售股份7月21日上市流通。

(002227)奥特迅:中标三项中广核工程有限公司工程,中标合计31101840元。

(600608)\*ST沪科:有限条件的流通股14465430股将于7月22日起上市流通。

(600572)康恩贝:土地收储事项签订补充合同:土地使用权由土地储备中心按建设局出具的规划设计标准和商住用地评估价7915.1395万元进行收储。另增加补偿2700万元,二项合计补偿总额为10615.1393万元。

## 机构测盘



## 市场

## 预计经济周期底部将于2010年到来

时报讯 在日前召开的东北证券2008年中期证券投资策略报告会上,参会的国务院发展研究中心产业经济研究部主任杨建龙、中国社科院经济研究所所长助理张平等专家学者一致认为,当前经济回落趋势将进一步确立,国民经济的周期底部预计将于2010年到来,但经济增长的中长期趋势仍然可期,其中房地产业和汽车业仍是中长期增长希望所在,而股市对经济运行的超前反映可能会使得汽车和地产业的重新回升成为资本市场的同步启动领域。

## 二季度中国企业IPO数量增加金额减少

ChinaVenture昨日发布的报告显示,2008年第二季度中国企业IPO总体规模呈现数量增加、融资金额减少的特点,其中,制造业企业境内外IPO较为活跃。预计2008年下半年,投资机构在纽交所、纳斯达克等市场的IPO退出仍将极为有限,同时,多只人民币基金投资的Pre-IPO企业将在下半年集中上市,届时将迎来人民币基金退出的一个小高潮。

据证券时报

## 深交所倡议六大安全维稳目标

时报讯 深交所近日向全体会员发出进一步加强安全维稳工作的倡议,从六个方面提出了安全维稳的目标。

这六个方面是:建立安全维稳长效机制,制定切实有效的应急处置预案并加强应急演练,不断提高应对突发事件的处置能力;强化信息系统管理,加大技术开发投入,增强灾难备份,切实提高交易系统安全运行水平;加强投资咨询业务管理,提供正确的市场导向,不制造虚假信息、不传播谣言、不对外发表不负责任的研究报告;健全交易风险控制机制,强化客户管理手段,提高交易前端控制能力,积极配合交易所自律监管,自觉维护正常的市场交易秩序;高度重视投资者教育,不断深化投资者教育内容,引导投资者树立正确的投资理念、风险意识和合规意识;不断加大大客户投诉处理和信访工作力度,积极研究解决投资者的合理诉求,努力将市场矛盾和风险消灭在萌芽状态。

## 多家公司定向增发逾期失效

自此轮牛市以来,定向增发备受追捧,一度成为上市公司再融资的主流。不过,正所谓风水轮流转,由于市场持续下跌,定向增发已经不再吃香,甚至有一些上市公司不得不眼睁睁地看着增发逾期自动失效,如光华控股和黔轮胎A在今年2月1日分别公告表示,公司股东大会通过的定向增发方案到2月2日已经到期,在有效期内已经不再具有实施的可能性。最近逾期失效的则有太化股份。

不过,也有个别公司没有“坐以待毙”,采取延长增发有效期等方式谋求自救。如中天城投近日就发布公告称,拟将定向增发方案及授权有效期延期一年。

据证券时报

## 9家信托公司上半年盈利

昨日,9家信托公司2008年半年报报喜。其中天津信托实现净利润19967万元,排名第一;重庆国投实现净利润11050万元,排名第二;正在筹划上市的大连华信信托也取得了较好的成绩,该公司上半年取得净利润8172万元。据记者了解,目前大连华信信托已经和光大证券签订了上市保荐协议,大连华信信托上市已经提到议程。此外,华宸信托实现净利润5161万;新华信托实现净利润376万,值得注意的是新华信托6月份当月亏损达到了279万元;中融信托实现净利润6956万元;国民信托实现净利润842万元;山西信托实现净利润4987万元;北京国投只公布了利润总额,上半年实现利润总额2.83亿元。

半年报报显示,各家信托公司都不同程度的受到了证券市场下跌的冲击,主要表现在,各家公司持有的证券资产的公允价值都出现了亏损。其中天津信托持有的证券资产的公允价值亏损1.15亿元,北京国投、中融国际、大连华信、山西信托和重庆信托持有的证券资产的公允价值也出现不同程度的亏损。

据证券时报