

# 股指反弹1.06%为8月以来最大单日涨幅 地量频现 变盘时点渐行渐近

周二沪深两市大盘在惯性低开、创出调整新低后,诱发了修复性反弹,但整体力度明显偏弱。截至收盘,沪深股指分别上涨1.06%和1.67%,但两市成交再度萎缩,仅勉强超过400亿元,再创调整以来新低。

## 信心恢复需要时间与契机

虽然在奥运期间出台根本性改变市场供求关系政策的可能性不大,但市场短时间内的过度调整已经严重偏离了基本面的现实状况。尽管经济增速继续回落,CPI和PPI的剪刀差仍在进一步拉大,但整体的经济运行仍在可控范围之内,并没有出现恶性通胀迹象,对未来经济发展趋向的过分担忧而产生情绪化的行为将得不偿失。一些所谓影响市场的负面因素在范围和程度上明显被扩大化了,形成了以讹传讹的恐慌效果。应该看到,我们仍然属于全球经济增长最快的国家之一,经济中所遇到的问题必定会在发展中解决。最近阶段,监管部门频繁传递的积极信息已经充分说明了这一点。一些涉及制度基础建设的问题正在逐步妥善解决,证券市场长期健康稳定发展的方向是明确的。

同时,不能忽视公司的基本面。从已发布的

上市公司的半年报业绩以及第三季度的预增状况看,仍然有相当多上市公司继续保持了高速增长态势,而持续大幅度的调整已经使沪深300成分股的动态市盈率跌进了15倍的超低区间,低估值优势明显。当然,遭受沉重打击的市场恢复信心仍需要时间,也需要转折的契机。我们预计,奥运过后激活市场的举措还将延续,阶段性的投资机遇正在酝酿之中。

## 系统性风险释放接近尾声

随着调整的进一步深入,市场原有结构性热点的全面退潮,以奥运为中心的主题投资出现大面积回吐,包括消费升级、医药、公用事业、新能源、环保、农业、科技在内的强势品种大幅度补跌;而近期参与护盘的权重股板块也放弃坚守,加入到杀跌的阵营中来,加剧了市场的恐慌心理。从热点轮动过程看,各个板块无一幸免,这也说明大盘的系统性风险释放接近尾声。虽然受宏观紧缩政

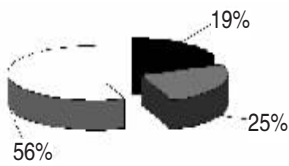
策的影响,金融、地产、有色、钢铁等权重股板块的未来业绩增长存在压力,但其中不少龙头品种的价格调整已经超过70%,阶段性估值优势十分突出,内在的反弹自救要求十分强烈,过分杀跌没有任何意义。而主题投资类品种经过充分的洗礼后,也有一个优胜劣汰的过程,从主动防御和价值发现的角度出发,其成长性最终会被市场认可。

## 地量意味着变盘概率增大

从技术上看,大盘在2600点至2900点的箱体已经被打破,市场又回到重新寻找底部的不利局面。由于箱体下轨2566点被有效击穿后将反弹构成很大的压力,市场重心只能被迫继续下移,但我们认为,2245点作为上一轮牛市的顶点存在较强支撑,产生反弹的概率很大,并最终有望形成2200点至2500点的新箱体。同时,周线中KDJ、RSI等各项技术指标的超卖状况亟待修复,也不支持市场继续大幅下跌。当然,也注意到两市量能一直徘徊在500亿元下方,属于典型的地量水平,从市场经验来看,这也往往是市场阶段性转折的重要标志,后市变盘的概率很大。多一份坚持和忍耐,也许就有令人意外的结果。 西部证券 樊少杰

## 机构测盘

据东方财富网



■看涨12家 □看平16家 ▨看跌35家

## 看空因素

- 1.周二宝钢全流通,同时南车上市后申购资金存在出货需求,短期资金面压力十分明显;
- 2.宏观经济仍未好转,经济基本上仍不存在支持股市翻转的因素;
- 3.外围市场再度暴跌,将拖累A股继续下行;
- 4.如没有利好措施出台,惯性下跌将始终持续。

## 看多因素

- 1.央行上调中小企业贷款利率成为政策利好出台的序幕,后续可期待更多利好政策出台;
- 2.权重股中报将至,业绩浪有望推动市场反弹。

## 证券通综述

周一的大幅下跌给市场带来了更大的恐慌,同时也使投资者信心进一步丧失。数据显示,除去南车新股上市带来的成交量,周二两市成交再创地量。虽然央行上调小额贷款利率上限对国内经济有刺激作用,同时有助于拉动就业,进而保障消费增长,但对于资本市场并没有太大的直接影响。因此可以说,到目前为止,管理层并没有直接针对资本市场的利好出台。而在当前经济基本面不断恶化的情况下,如无政策利好刺激,研究机构们已经实在找不出更多的看多理由了。因此可以预期,如果政府不出台更多更大更实质性的利好措施,整个市场恐怕还将维持这种地量震荡调整的态势。

## 机构视点

### 2400点以下介入蓝筹股

**国泰君安证券研究所:**2400点是市场低点,主要是从市场空间的角度考虑,现在虽然点位已经到了可以投资的区域,但是从时间上来看,可能需要等三季度最差的经济数据落实以后才能出现较大级别的反弹,实现纠错性的机会。因此,现在是时间与空间的背离区间。在跌破2400点以后,长期投资者可以买入一些有业绩支撑能够稳定成长的蓝筹股票,短线投资者则需要谨慎,可以考虑一些大幅下跌的新股与次新股。

### 反弹的时间和空间有限

**光大证券研究所:**发改委官员表示油价改革仍将继续,同时,政府将采取措施解决电力紧张问题,这一言论引发了市场对电网上网电价上调的预期,低价、超跌的电力股涨幅居前,并成为带动昨日大盘向上的主要动力。

虽然盘中涨停个股增多,题材股、电力股板块轮动现象也较明显,但两市合计的成交量反而创出419亿元的新低,板块的轮动没能得到量能的配合,技术性反弹的时间和空间有限。

### 量能放大仍是反弹关键

**民族证券研发中心:**由于周一恐慌盘的大量涌出,使得市场的量能再次释放,这也使得市场具备了超跌反弹的条件,尽管这一条件是建立在市值的极大缩水之上。对于积极的投资者而言,只有量能的极大释放配合以盘中的止跌走势,才是新一轮反弹的开始。

盘面看,近日杀跌的动力主要来自游资以及中小投资,这从大片跌停股持有人的性质可以判断。而买入的投资者主要是基金等机构投资者,但无奈抛盘过于集中,基金也难以抵抗目前市场疯狂的抛售。不过从另一个角度来看,这也会加速市场见底,因为从经验来看,底部往往是砸出来的。

### 期待政策恢复市场信心

**海通证券研究所:**导致近期两市大幅下挫的原因,主要还是对未来宏观经济的担忧而导致的市场信心严重缺失。而本周是近期解禁压力最大的一周,对市场走势也有不利影响。统计显示,8月份共有273亿股限售股解禁,涉及上市公司超过100家,平均每家的解禁数量超过2亿股。对于后市走势,我们认为除非有实质性利好政策出台,不然两市股指仍将震荡下探。

## 保监会回应: “敦促保险公司减持A股”报道不实

**据新华社** 针对近日市场上有关“保监会开会敦促保险公司减持A股”的传言,中国保监会资金运用监管部主任孙建勇19日向媒体作出回应表示:作为监管机构,保监会没有也不可能对保险公司投资行为在做法上进行具体指导,但无论市场形势好与不好时,保监会都会提醒保险公司注意防范风险,并坚持实行投资比例合规管理。

据了解,有个别媒体报道说,保监会在最近的一次工作会议上“敦促保险公司减持A股”。

19日,孙建勇出面向记者澄清:保监会最近一次资金运用工作会议是于7月29日至30日在

宁夏银川召开,会议的主题是“保险资产管理及基础设施投资政策研讨”,宗旨是希望在市场相对弱势时研究怎样加强行业基础性建设、制度建设和风险管理能力建设,等市场一旦好转了就能把握住下一轮发展机遇。在会上,保监会的讲话一句未涉及股票。”

他说,作为监管部门,保监会始终都要求保险公司按保险资金资产负债匹配原理,坚持长期、价值投资和稳健投资。保险公司直接投资股票,保监会严格执行不超过上年末总资产10%的投资上限比例,而只要在合规范围之内,都是保险公司自主决策、自主经营和自担风险。

## 数据显示QFII逆市增仓机械电子房地产

目前,已公布上半年财报的上市公司近700家。半年报统计数据表明,今年第二季度,QFII大幅增仓机械电子行业,继续看淡金融行业,在金融行业上市公司的十大流通股股东中难以寻觅到QFII的踪迹。与国内主流机构投资相反,QFII对房地产行业投资有回暖迹象。

Wind统计数据表明,与今年第一季度相比,QFII增仓力度排名前5位的股票分别为中联重科、龙溪股份、航天电器、天威保变、横店东磁,这5家公司均属于机械电子行业。同时,摩根士丹利在第二季度的增仓中表现活跃。

据此前统计数据表明,今年第二季度券商自营纷纷从房地产行业抽身而退。而QFII则反行

其道,对房地产行业的投资呈现回暖趋势。一季报财报显示,QFII仅仅出现在4家房地产公司的十大流通股股东名单中,这4家分别为世茂股份、美都控股、陆家嘴、苏州高新。但是,二季度末,公布半年报的上市公司未及半数,QFII出现在房地产板块的频率已经大大增加,共出现了9次。

在第二季度,花旗环球金融有限公司、瑞银环球资产管理有限公司、英国保诚资产管理有限公司、瑞士银行房地产行业新进的QFII股东,新买入的房地产上市公司分别为万科、深振业、首开股份、世茂股份。渣打银行香港分行、香港上海汇丰银行继续持有一季度已经投资的陆家嘴、世茂股份。

吴清桦

## 资金流向

## 农林牧渔:短线资金的乐园

两市昨日的总成交额为418.4亿元,比前一交易日减少5.7亿,资金净流入约25亿。昨日上证指数在预计的2270点左右得到短期支持,领跌大盘的农林牧渔、有色金属昨日大幅反弹,并且电力、新能源也有部分资金流入,总体呈缩量反弹之势。上证指数收在2344.5点,涨1.06%。值得注意的是,农林牧渔板块的种子类个股,似乎是短线资金的乐园,逢低可短期关注。

昨日资金成交前四名依次是:电力、地产、农林牧渔、银行。

资金净流入较大的板块:农林牧渔(+4.4亿)、有色金属(+3.0亿)、电力(+2.8亿)、新能源(+2.8亿)。

短期热点板块:农林牧渔。

**1. 农林牧渔:**该板块昨日有约4.4亿资金净流入。净流入较大的个股有:登海种业、隆平高科、敦煌种业、丰乐种业、禾嘉股份、北大荒、香梨股份、通威股份。

**2. 有色金属:**该板块昨日有约3.0亿资金净流入。净流入较大的个股有:宏达股份、锡业股份、西部矿业、云南铜业、中国铝业、金瑞科技。

**3. 电力:**该板块昨日有约2.8亿资金净流入。净流入较大的个股有:川投能源、乐山电力、上海电力、深圳能源、涪陵电力、申能股份、西昌电力、宝新能源、广州控股、九龙电力。

**4. 新能源:**该板块昨日有约2.8亿资金净流入。净流入较大的个股有:川投能源、天威保变、乐山电力、江苏阳光、银星能源。 广州万隆

## 2008年中报

名称	每股收益(元)	收益率(%)	名称	每股收益(元)	收益率(%)	名称	每股收益(元)	收益率(%)	名称	每股收益(元)	收益率(%)
(000004)ST国农	-0.0203	-2.41	(000803)金宇车城	0.013	1.57	(002054)德美化工	0.2886	6.41	(002256)彩虹精化	0.3	5.13
(000058)ST赛格	0.037	2.25	(000809)中汇医药	0.0131	1.13	(002061)江山化工	-0.174	-5.12	(600675)中华企业	0.204	7.20
(000059)江通化工	0.1953	3.97	(000851)高鸿股份	0.02	1.05	(002069)獐子岛	0.15	3.05	(600273)华芳纺织	0.03	1.18
(000070)特发信息	0.0423	1.67	(000885)同力水泥	0.1242	9.33	(002082)栋梁新材	0.16	5.38	(600513)联环药业	0.08	2.55
(000089)深圳机场	0.0412	1.55	(000905)厦门港务	0.13	4.75	(002103)广博股份	0.16	5.64	(600143)金发科技	0.34	7.86
(000411)英特集团	0.0488	8.01	(000931)中关村	0.0168	2.02	(002157)正邦科技	0.18	7.39	(600272)开开实业	0.317	41.384
(000419)通程控股	0.1147	2.70	(000949)新乡化纤	-0.1318	-5.08	(002162)斯米克	0.0527	2.34	(600612)中国铅笔	0.1977	6.77
(000533)万家乐	0.0534	4.94	(000965)天保基建	0.158	5.92	(002194)武汉凡谷	0.2622	6.22	(600842)中西药业	0.0419	2.99
(000561)S*ST长岭	-0.011	-0.41	(000967)上风高科	0.0439	2.2	(002212)南洋股份	0.32	4.93	(600696)多伦股份	0.018	1.351
(000601)韶能股份	0.0412	1.29	(000968)煤气化	0.7482	18.04	(002220)天宝股份	0.57	7.31	(600512)腾达建设	0.071	2.52
(000610)西安旅游	0.02813	1.42	(000969)安泰科技	0.1283	3.02	(002227)奥特迅	0.21	3.49	(600284)浦东建设	0.1889	2.07
(000626)如意集团	0.2625	18.4	(002031)巨轮股份	0.1318	4.69	(002242)九阳股份	1.1	11.05	(600809)山西汾酒	0.143	4.82
(000652)泰达股份	0.0454	2.63	(002032)苏泊尔	0.23	5.73	(002247)帝龙新材	0.26	3.38	(600113)浙江东日	0.063	2.398
(000736)SST重实	-0.06	-2.41	(002039)黔源电力	-0.17	-5.19	(002252)上海莱士	0.53	8.99	(600064)南京高科	0.503	3.97
(000748)长城信息	0.165	6.72	(002048)宁波华翔	0.21	10.05	(002255)海陆重工	0.383	6.85	(600569)安阳钢铁	0.25	5.38