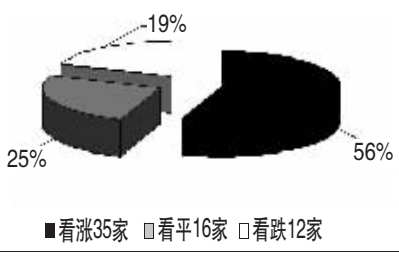


# 利多传闻刺激股指放量飙升178点 恢复理性“纠错”行情或已启动

## 机构测盘 据东方财富网



### 看空因素

1. 中国拟投千亿元刺激经济 年底前或放松货币政策。投资银行摩根大通周二称,中国政府正在认真考虑一项总金额至少达2000亿-4000亿元人民币的经济刺激方案。

2. 券商股引领潮流 各大板块齐聚首。沪市前二十大权重股涨幅均超6%,中国远洋、海通证券、浦发银行、中信证券均封涨停。板块方面,券商板块集体上涨,可谓先锋。其他各大板块也是纷纷直上,不甘示弱,形势一片大好。

### 看多因素

1. 878家半年报统计 现金流大幅下降。截至昨日,沪深两市披露半年报的上市公司已达878家。尽管平均每家上市公司上半年实现的净利润明显增长,每股收益也略有增长,但经营性现金流出现大幅下降。

2. 大盘报复性反弹 防范大涨后分化。A股长期严重超跌的报复性反弹,低位放量长阳之后,A股的普涨将逐渐过渡为板块的分化,在市场一片大涨之中,投资者仍宜回避题材概念股和景气度逐渐下滑的昨日黄花。

### 证券综述

昨日受到传闻以及其他众多利好影响,大盘连过三坎,直奔上2500点,成交量成为昨日最大看点,两市合计成交880亿元,成交量之大在近期少有。这无疑给大家带来了投资的信心,但仍然不该盲目,要防止大涨后的分化。倘若一旦利好被确认无法实现的话,很可能重新带来打击。今日小幅看跌。

### 机构观点

#### 谨慎应对博弈性暴涨

申银万国证券研究所:面对传闻和博弈性的暴涨,投资者还应该保持谨慎,毕竟冰冻三尺非一日之寒。目前市场心态相当脆弱,弱势格局尚未扭转,如果仅靠传闻,周三的反弹已经过度,如果有关传闻在两三天之内不能得到进一步证实,那么一阵热度过后,股指退潮将成为必然。

#### 2284点低点基本确立

华西证券:A股周三收出长阳,2284点低点基本确立。但后续如何发展,行情高度如何,可能由以下因素决定:一是消息面。如果传闻消息得以兑现,那么本轮反弹有可能是中级反弹。二是成交量。如果量能稳步温和放大,则行情可能走得更远。如果短线市场急剧放量,并快速上攻,行情的力度和高度将大打折扣。三是限售股减持情况。由于前期市场的深幅下跌,公司股价较低,反而没有造成大股东抛售,但随着股价上涨,大股东会不会抛售?从盘面上看,市场最危急的时刻似乎已经过去,投资者可采取较为积极的态度,但仍需要随时提高警惕。

经历持续调整之后,周三A股市场大幅走高,各大指数单日涨幅均超过了7%。两市合计有超过300只个股以涨停报收,而涨幅超过7%的个股更是超过了1200家。个股普涨,很大程度提升了投资者对后市的乐观预期。

#### 市场逐步恢复理性

统计显示,在周三大涨以前,A股市场的平均市盈率已经回落到17倍左右,为历史较低水平。市场的估值压力和风险已经得到较大程度的释放。而从横向来看,目前A股市场平均17倍左右的市盈率水平,已经接近成熟市场的估值。同时,中国经济相对于其他国家或地区更理想的活力和成长性,以及A股市场相对更高的业绩成长潜力,一定程度上使得目前A股市场的定价已经出现低估。

从这一点来分析,在通胀压力有所减缓,宏

观调控有望放宽的背景下,前期A股市场“反常”的持续下跌,更多的是由于短期市场信心的丧失以及市场悲观情绪不断蔓延所带来短期股价的波动,而非来自宏观基本面或者估值方面的压力。因此,此前A股市场的大幅下跌,很大程度上已经有超跌的味道。而在市场逐步恢复理性之后,A股市场的投资价值,开始逐步得到部分增量资金的关注,尤其在近期的下跌过程中,以基金为代表的主流机构普遍选择增持,反映出A股市场的估值吸引力,已经逐步获得投资者的认同。估值回归合理区域,很大程度上也成为了支撑A股下阶段表现的一个重要因素。

#### 密切关注政策动向

近期管理层频频针对股市发表积极言论,期望通过有效改变市场的悲观预期,来维护市场的稳定,显示了管理层积极维护证券市场健康稳定发展的明确意图。但由于市场信心的持续低迷,在看不到实质性利好政策的背景下,前期市场弱势不改,并持续创出调整新低。在此情况下,投资者

对未来政策面的进一步动向,也给予了积极的关注。尤其周三市场中,以中信证券为代表的券商类个股率先放量上涨,在极大的刺激市场人气同时,也在一定程度上提升了投资者对诸如活跃市场交易等实质性利好出台的期待。虽然从趋势上判断,目前A股市场整体的弱势格局还没有得到有效的改观。而且经历持续调整之后,要有效修复市场的信心和人气,估计还需要来自诸如政策面等外力的支持。对实质性政策利好的期待,也成为了支撑短期市场反弹的一个重要因素。

整体而言,目前A股市场的估值已经处于合理甚至有所低估的阶段,对投资者的吸引力在增加。在通胀压力的逐步降低的情况下,下阶段A股市场逐步走出“纠错”行情的可能性也在增大。而A股市场持续调整后在周三触发强势反弹行情,在有效提升短期市场盈利效应同时,也提升了投资者对实质性利好出台的乐观预期,并在一定程度上扭转了持续下跌对市场信心的打击。因此,在多种因素的积极作用下,下阶段A股市场仍有望逐步震荡上行。

平安证券 李先明

### 资金流向

## 157亿狂扫券商、银行、地产、有色金属板块

两市昨日的总成交金额为879.2亿元,比前一交易日暴增460.6亿,资金净流入约157亿。昨日上证指数在利好传闻刺激下,由券商股带头,银行、地产、有色金属随后,资金疯狂扫盘,带动市场报复性反弹,同时成交也暴增460.6亿。上证指数收在2523.3点,涨7.63%。由于成交量暴增,后市的反弹应该有持续性,若有实质性利好,可能走出大B浪反弹,中期目标在6124-2284点跌幅的50%即4200点左右,若无实质性利好,反弹目标在2750点左右。券商、银行、地产、有色金属、农林牧渔是我们后市关注的重点。

昨日资金成交前四名依次是:银行(17亿)、地产(14亿)、有色金属(11.6亿)、券商(10.8亿)。资金净流出较大的板块:无。后市中期热点板块是:银行、地产、有色金属。短期热点板块是:券商。

1. 券商:该板块昨日有约10.8亿资金净流入。

净流入较大的个股有:中信证券、海通证券、国金证券、国元证券、宏源证券、长江证券、东北证券。

2. 地产:该板块昨日有约14亿资金净流入。净流入较大的个股有:保利地产、新黄浦、中大股份、万科A、XD北京城、泛海建设、华发股份、中粮地产、京能置业、爱建股份、陆家嘴、栖霞建设。

3. 银行:该板块昨日有约17亿资金净流入。净流入较大的个股有:浦发银行、招商银行、中国平安、中国太保、华夏银行、民生银行、交通银行、建设银行、陕国投A、中国人寿。

4. 有色金属:该板块昨日有约11.6亿资金净流入。净流入较大的个股有:云南铜业、西部矿业、铝业股份、豫园商城、焦作万方、宏达股份、山东黄金、中金黄金、包钢稀土、江西铜业、金瑞科技、铜陵有色、中国铝业。

5. 农林牧渔:该板块昨日有约5.5亿资金净流入。净流入较大的个股有:新希望、隆平高科、敦煌种业、吉林森工、江山股份、福成五丰、荣华实业、金健米业、北大荒

广州万隆

2008年中期											
名称	每股收益(元)	收益率(%)	名称	每股收益(元)	收益率(%)	名称	每股收益(元)	收益率(%)	名称	每股收益(元)	收益率(%)
(600627)上电股份	0.65	12.87	(000100)TCL集团	0.1625	10.77	(000722)*ST金果	-0.09	-4.97	(000751)锌业股份	-0.18	-7.83
(600753)东方银星	0.03	2.51	(000338)潍柴动力	3.19	21.45	(000926)福星股份	0.434	9.98	(000959)首钢股份	0.1856	7.03
(601872)招商轮船	0.25	9.27	(000401)冀东水泥	0.1558	2.74	(000988)华工科技	0.12	3.88	(000988)华工科技	0.12	3.88
(600187)ST黑龙	0.024	4.05	(000408)ST玉源	-0.12	-9.16	(002027)七喜控股	0.0028	0.12	(002087)新野纺织	0.1159	2.6
(600136)ST道博	0.14	24.83	(000515)攀渝钛业	-0.25	-14.49	(002135)东南网架	0.11	2.33	(002174)梅花伞	0.1	3.78
(600502)安徽水利	0.07	2.64	(000536)ST闽东	0.05	12.91	(002184)海得控制	0.1273	4.78	(002192)路翔股份	-0.04	-1.14
(600515)ST筑信	-0.007	-1.57	(000551)创元科技	0.14	4.62	(002196)方正电机	0.19	5.61	(002209)达意隆	0.14	5.14
(600790)轻纺城	0.066	3.67	(000563)陕国投A	0.111	8.7	(002216)三全食品	0.54	5.62	(002232)启明信息	0.34	7.84
(600642)申能股份	0.197	4.24	(000569)长城股份	-0.076	-10.57	(002239)金飞达	0.2344	5.21			
(600796)钱江生化	-0.077	-4.3	(000573)粤宏远A	0.0062	0.26						
(600724)宁波富达	0.0409	2.4282	(000585)东北电气	0.0006	0.1						
(000001)深发展A	0.93	12.65	(000629)攀钢钒钛	0.13	3.99						
(000007)ST达声	-0.091		(000631)*ST兰宝	0.55							
(000037)深南电A	0.055	1.74	(000683)远兴能源	0.3	12.06						
(000038)S*ST大通	-0.04		(000687)保定天鹅	0.031	1.38						
(000063)中兴通讯	0.58	4.27	(000717)韶钢松山	0.2653	5.71						

备注:深发展A每10股送2股派0.23元、潍柴动力每10股转增6股。

### 每日开放式基金净值 8月20日

基金简称	最新净值	日涨幅(%)	基金简称	最新净值	日涨幅(%)	基金简称	最新净值	日涨幅(%)	基金简称	最新净值	日涨幅(%)	基金简称	最新净值	日涨幅(%)	基金简称	最新净值	日涨幅(%)
华夏成长	1.167	4.01%	长盛价值	0.742	4.95%	鹏华收益	0.611	5.16%	景顺优选	0.9808	5.58%	东方龙	0.5805	5.14%	添富蓝筹	0.999	0.10%
华夏大盘	5.156	4.71%	长盛创新	0.9889	1.63%	鹏华50	1.384	4.77%	景顺平衡	0.6901	4.20%	东方精选	0.6447	6.47%	添富焦点	0.9581	4.18%
华夏优势	1.746	4.55%	大成价值	0.6117	4.96%	鹏华价值	0.665	6.23%	景顺增长	2.7	5.26%	东方策略	0.9841	5.29%	添富增收	1.017	0
华夏债券	1.088	0.09%	大成债券	1.0333	0	鹏华债券B	1.11	0.09%	景顺成长	0.926	4.63%	华富优选	0.7251	6.71%	世纪分红	0.519	6.22%
华夏债券C	1.078	0	大成精选	0.6354	4.37%	鹏华动力	1.062	4.99%	景顺增长	1.661	5.33%	华富成长	0.6517	6.26%	世纪成长	0.9906	0.02%
华夏希望A	1.017	0.10%	大成精选	0.7749	5.36%	鹏华治理	0.841	2.02%	景顺成长	0.805	5.64%	华富收益A	1.0105	0.20%	长盛100	0.8197	7.05%
华夏希望C	1.016	0.10%	大成200	0.551	4.95%	鹏华丰收	1.009	0	景顺成长	1.0051	5.03%	华富收益B	1.0095	0.20%	浦银价值	0.744	5.68%
华夏回报	1.121	2.47%	大成债券C	1.0188	0	嘉实300	0.662	7.47%	广发稳健	1.1371	4.94%	天弘精选	0.5226	3.46%	万家180	0.6049	7.50%
华夏红利	2.244	4.62%	富国天利	0.8428	3.36%	长盛同智	0.7884	4.60%	广发聚丰	1.5704	5.53%	天弘债券A	1.0141	0.17%	万家和谐	0.5791	5.23%
华夏回报贰	0.902	2.62%	富国天利	1.1888	0.01%	大成创新成长	0.715	4.69%	广发优选	0.4854	5.01%	天弘债券B	1.0154	0.17%	万家灵活配置	1.0045	0
国泰金鹰	0.664	4.40%	富国天益	0.7608	4.43%	富国天惠	1.1385	5.68%	广发大盘	0.6732	4.93%	国富收益	0.8995	3.86%	大成300	0.8625	7.37%
国泰债券	1.033	0.10%	富国天瑞	0.6019	7.48%	融通新蓝筹	0.6712	3.25%	广发精选	0.993	0.40%	国富弹性	1.65	2.91%	大成200	1.026	2.75%
国泰精选	0.631	5.52%	富国天合	0.6987	4.74%	融通债券	1.143	0	广发强债	1.013	0.10%	国富价值	1.1401	4.62%	大成300	0.8625	7.37%
国泰金马	0.613	7.54%	富国天成	0.9246	3.49%	融通100	0.998	6.74%	广发强债	0.9642	4.48%	国富潜力	0.9642	1.64%	大成300	0.8625	7.37%
国泰金鼎	0.794	6.01%	易基策略	1.348	3.14%	融通蓝筹	1.101	3.67%	中信红利	1.6821	4.23%	国富弹性	1.65	2.91%	大成300	0.8625	7.37%
国泰金牛	0.748	6.70%	易基策略	3.186	4.63%	融通行业	0.738	6.19%	中信红利	1.0161	0.32%	国富弹性	1.65	2.91%	大成300	0.8625	7.37%
国泰300	0.519	7.23%	易基50	0.7748	7.16%	融通蓝筹	0.844	7.24%	中信红利	1.0161	0.32%	国富弹性	1.65	2.91%	大成300	0.8625	7.37%
国泰金鼎二期	1.005	0	易基积极	1.0303	4.79%	融通100	1.272	4.69%	泰信先行	0.597	3.81%	国富弹性	1.65	2.91%	大成300	0.8625	7.37%
华安创新	0.645	4.03%	易基债券A	1.0301	0.10%	融通领先	0.872	5.57%	泰信双息	1.038	0.05%	国富弹性	1.65	2.91%	大成300	0.8625	7.37%
华安A股	0.714	7.05%	易基债券B	1.0324	0.10%	融通领先	0.872	5.57%	泰信双息	1.038	0.05%	国富弹性	1.65	2.91%	大成300	0.8625	7.37%
华安红利	0.79	4.22%	易基价值精选	1.6283	5.21%	招商成长	1.1592	4.98%	宝盈债券	0.8841	4.63%	国富弹性	1.65	2.91%	大成300	0.8625	7.37%
华安红利贰	2.0526	4.69%	易基价值成长	0.9731	5.23%	万家成长	1.0118	0.03%	宝盈债券	1.005	0	国富弹性	1.65	2.91%	大成300	0.8625	7.37%
华安中小盘	0.883	5.61%	易基价值成长	0.9731	5.23%	万家成长	1.0118	0.03%	宝盈债券	1.005	0	国富弹性	1.65	2.91%	大成300	0.8625	7.37%
华安优选	0.6358	4.78%	易基价值成长	0.9731	5.23%	万家成长	1.0118	0.03%	宝盈债券	1.005	0	国富弹性	1.65	2.91%	大成300	0.8625	7.37%
华安债券A	1.012	0.03%	易基价值成长	0.9731	5.23%	万家成长	1.0118	0.03%	宝盈债券	1.005	0	国富弹性	1.65	2.91%	大成300	0.8625	7.37%
华安债券B	1.0107	0.02%	易基价值成长	0.9731	5.23%	万家成长	1.0118	0.03%	宝盈债券	1.005	0	国富弹性	1.65	2.91%	大成300	0.8625	7.37%
博时增长	0.638	4.08%	易基价值成长	0.9731	5.23%	万家成长	1.0118	0.03%	宝盈债券	1.005	0	国富弹性	1.65	2.91%	大成300	0.8625	7.37%
博时裕富	0.71	7.09%	易基价值成长	0.9731	5.23%	万家成长	1.0118	0.03%	宝盈债券	1.005	0	国富弹性	1.65	2.91%	大成300	0.8625	7.37%
博时精选	1.3341	5.03%	易基价值成长	0.9731	5.23%	万家成长	1.0118	0.03%	宝盈债券	1.005	0	国富弹性	1.65	2.91%	大成300	0.8625	7.37%
博时稳定	1.08	0	易基价值成长	0.9731	5.23%	万家成长	1.0118	0.03%	宝盈债券	1.005	0	国富弹性	1.65	2.91%	大成300	0.8625	7.37%
博时平衡	1.032	1.98%	易基价值成长	0.9731	5.23%	万家成长	1.0118	0.03%	宝盈债券	1.005	0	国富弹性	1.65	2.91%	大成300	0.8625	7.37%
博时新兴产业	0.962	4.79%	易基价值成长	0.9731	5.23%	万家成长	1.0118	0.03%	宝盈债券	1.005	0	国富弹性	1.65	2.91%	大成300	0.8625	7.37%
博时新兴成长	0.963	4.68%	易基价值成长	0.9731	5.23%	万家成长	1.0118	0.03%	宝盈债券	1.005	0	国富弹性	1.65	2.91%	大成300	0.8625	7.37%
博时特评价值	0.974	0	易基价值成长	0.9731	5.23%	万家成长	1.0118	0.03%	宝盈债券	1.005	0	国富弹性	1.65	2.91%	大成300	0.8625	7.37%
博时价值	0.613	4.07%	易基价值成长	0.9731	5.23%	万家成长	1.0118	0.03%	宝盈债券	1.005	0	国富弹性	1.65	2.91%	大成30		